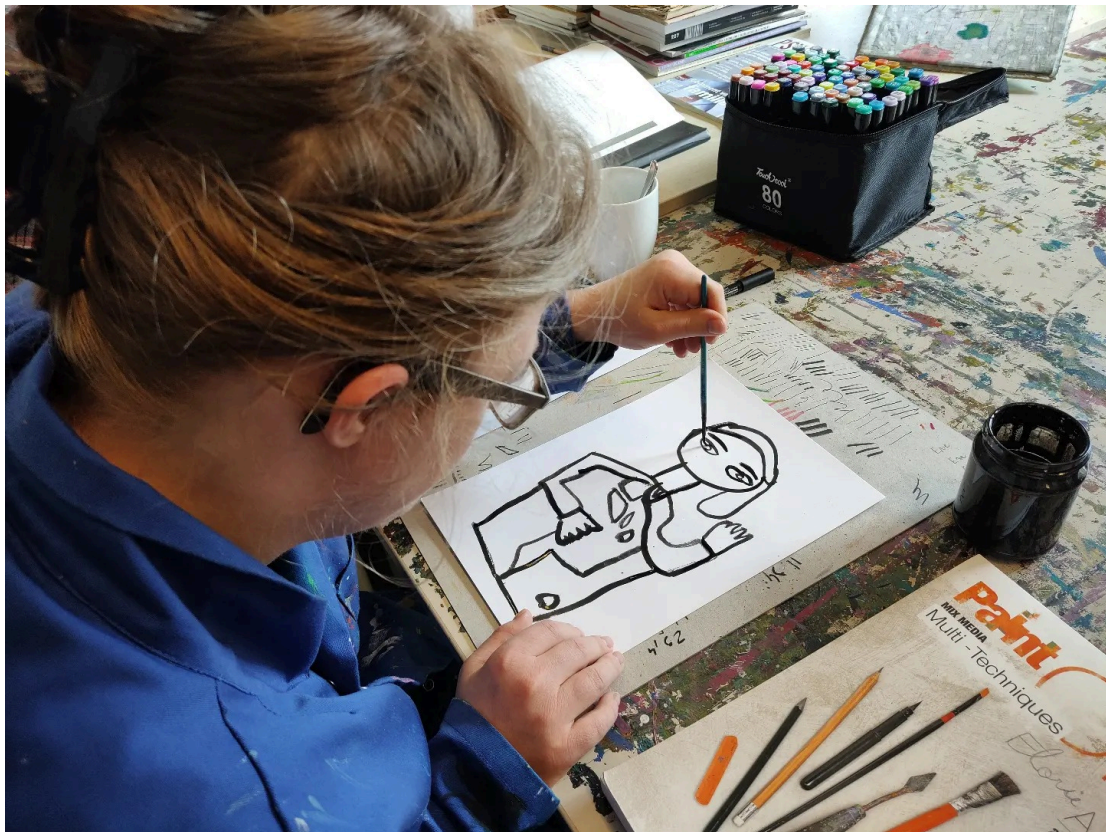


Rapport d'activités 2023

Centre Sésame asbl

**Centre de jour pour personnes adultes
en situation de handicap mental**
agrée par la Commission Communautaire Française,
service Phare



Centre Sésame asbl

Avenue de Messidor 16, 1180 Uccle

info@centresesame.be - www.centresesame.be - 02 344 94 50

IBAN BE31 7320 1265 8955 – N° BCE 0452.677.818

RPM Tribunal de l'Entreprise Francophone de Bruxelles

Table des matières

- Introduction
- I. Présentation et bref historique de l'association
- II. Population
- III. Mise en oeuvre du projet collectif
 - 1. Les ateliers du Centre Sésame
 - La boulangerie et la cuisine
 - Les activités artistiques
 - Les activités sportives
 - Les activités corporelles et de bien-être
 - Les activités d'apprentissage
 - 2. Organisation du temps d'accueil
- IV. Mise en oeuvre des projets individuels inclusifs
- V. Autour du projet
- VI. Accompagnement pluridisciplinaire
 - 1. La réunion hebdomadaire des usagers
 - 2. Le conseil des usagers
 - 3. Les après-midi répondance
 - 4. Les après-midi anniversaires
- VII. Communication et diffusion
- VIII. Maintenance et travaux
- IX. Formation de l'équipe
 - 1. Formation d'équipe
 - 2. Formations individuelles
- X. Accueil des stagiaires
- XI. Organigramme
- XII. Collaborations et remerciements

Quoi de neuf pour cette année 2023 ?

Je souhaite tout d'abord souligner un travail de création en art plastique qui a questionné le vécu des femmes en situation de handicap. Vivent-elles une double discrimination ? C'est avec la collaboration du collectif Ladyfest, de l'équipe et des éducatrices plasticiennes du centre que les femmes ont été invitées à échanger, s'exprimer, se questionner sur leur condition de femme. Les thèmes de la contraception, de la morphologie, de la rencontre, de l'amour ou du regard de l'autre ont été déclinés et dessinés selon le vécu singulier des participantes.

Ce projet, initié en 2022, s'est clôturé par une exposition au centre culturel Jacques Franck au mois de mai 2023, où des artistes de divers horizons (Art et marges musée) ont pu exposer leurs œuvres.

Super travail ! Une belle expression d'un vécu, pour les unes douloureux, pour les autres plus léger et/ou romantique. J'ai été particulièrement touchée par leur implication mais aussi interpellée par le fait qu'au-delà des thèmes abordés les femmes en situation de handicap qui vivent en institution expriment une plus faible capacité à pouvoir s'autodéterminer dans leur vie de femme. A méditer !

Tout au long de cette année, nous nous sommes aussi attachés à poursuivre notre élan afin de répondre à la demande de projets individuels plus inclusifs. L'idée est, qu'aujourd'hui, l'institution (on y revient) ne peut plus avoir la prétention de répondre à tous les souhaits ou besoins des personnes accueillies.

Quelques exemples de nouveaux projets :

-Gaëtano souhaite aller travailler à la bibliothèque d'Uccle. C'est un peu le parcours du combattant puisque cela nécessite l'accord des autorités communales mais aujourd'hui il a signé sa convention et s'investit dans ce nouveau travail ;

-Yasmine voudrait aller travailler dans un magasin. Lola, responsable du service social, a installé une nouvelle collaboration avec l'asbl Les petits riens. Elle travaille tous les lundis dans l'espace enfants ;

-Pietro a repris le flambeau pour aller aider en cuisine dans une maison de repos proche du centre le jeudi matin ;

-Le bénévolat que Quentin a entrepris à l'Union Saint Gilloise a été fragilisé par le fait qu'il reposait sur le bénévolat d'une autre personne qui le coachait dans ce travail intense (préparation du stade avant les matchs). Cette expérience a malheureusement été suspendue en fin d'année.

Nous constatons que les rencontres restent belles et enrichissantes autant pour les personnes que pour les collaborateurs extérieurs.

Parallèlement, nous recherchons également à développer des outils pédagogiques adaptés aux personnes accueillies ; l'idée centrale est de « mieux comprendre pour mieux se situer et agir ». En effet, donner accès à une meilleure compréhension de la réalité, de l'organisation quotidienne, de l'environnement... dans laquelle les personnes évoluent va permettre une plus grande autodétermination des personnes.

Cela se traduit, à titre d'exemple, par la mise en place d'agendas adaptés, de panneaux d'information d'événements particuliers ou de l'élaboration de cahier de vie (dans le cadre de l'accompagnement psychologique).

A côté des projets innovants, la mise en œuvre du projet s'est déroulé dans la continuité des années précédentes comme vous pourrez le lire dans ce rapport.

Malgré un nouveau changement dans l'équipe des boulangers, Victor et Fanny ont relevé le défi d'honorer les commandes extraordinaires de spéculoos et de cougnous durant tout le mois de décembre !

Au niveau de l'équipe administrative, nous avons le plaisir de collaborer avec Séverine Descy qui a repris le flambeau de la comptabilité du centre à partir du mois d'octobre.

Pour terminer l'année en beauté, avec la complicité de notre président et du service Kiwanis Bruxelles Europe, nous avons organisé une soirée festive à la Tricoterie autour du spectacle. « Juke box opéra » à la fin du mois de novembre.

Encore merci à eux et à toutes les personnes qui sont venues contribuer à la réussite de cette soirée.

Je tiens aussi à remercier très chaleureusement tous les généreux donateurs qui ont répondu à notre appel de dons lancé en fin d'année.

Un grand merci aussi à toute l'équipe pour son engagement quotidien dans le travail et tous les projets réalisés.

Bonne lecture,
Annick Delvosal

I. Présentation et bref historique de l'association

Le Centre Sésame est un centre de jour situé à Uccle. Il a ouvert ses portes le 2 septembre 1985, dans le but d'accueillir en journée les adultes handicapés mentaux du home Pierre Jurdant et de l'HADEP (aujourd'hui appelé centre d'hébergement Pazhapa) ne pouvant travailler dans une entreprise de travail adapté ou tout autre circuit de travail.

L'ASBL Centre Sésame a été créée en 1994 (MB n°9466/94).

Depuis le 1er janvier 2004, le centre de jour est agréé. Il est subsidié par la Commission Communautaire Française (service Phare) de la région de Bruxelles-Capitale pour accueillir en journée 25 personnes adultes en situation de handicap (handicap mental léger à modéré).

II. Population

1. Type de population accueillie

La population accueillie au centre regroupe des hommes et des femmes en situation de handicap intellectuel avec pour certains et certaines des troubles associés : troubles du spectre autistique, épilepsie, troubles du langage, troubles moteurs, troubles de la personnalité,...

En 2023, nous avons accueilli 26 personnes dont 24 personnes à temps plein et 2 personnes à mi-temps. Le centre a une occupation annuelle moyenne de 25 équivalents temps plein. Parmi les personnes accueillies, nous avons dénombré 2 personnes avec un handicap mental léger et 25 personnes avec un handicap mental modéré.

2. Âge

Début 2023, l'échelle des âges s'étendait de 20 à 59 ans.

3. Hébergement

En 2023 :

- 12 personnes étaient externes ;
- 2 personnes étaient hébergées au centre d'hébergement Pierre Jurdant ;
- 7 personnes étaient hébergées au centre d'hébergement Pazhapa ;
- 3 personnes étaient hébergées au centre d'hébergement Hama II ;
- 1 personne était hébergée à la Villa Pilifs ;
- 1 personne était hébergée au centre d'hébergement La Forêt.

4. Entrées et départs

Il n'y a pas eu de nouvelle arrivée au Centre Sésame en 2023. Nous avons par contre fêté le départ à la retraite d'un membre fin du mois de décembre. Celui-ci était entré au centre de jour en 2005.

5. Demandes d'admission

Les demandes d'admission (demandes d'inscription sur la liste d'attente) ou de réorientation sont gérées par la personne responsable du service social, accessible trois jours par semaine.

En 2023, nous avons reçu 11 demandes d'inscription sur la liste d'attente de notre centre de jour. Celles-ci étaient réparties de manière égale sur toute l'année. Il faut souligner qu'une certaine partie des personnes demandeuses ne sont pas toujours bien informées sur le fait que le temps d'attente pour que la personne puisse effectivement rentrer dans le centre de jour est assez long. Ce qui amène les familles et la personne concernée à ne pas savoir quoi faire durant tout ce temps d'attente. Nous les invitons donc vivement à multiplier leurs chances d'entrer dans un centre de jour en s'inscrivant sur plusieurs listes d'attente.

Au niveau des demandes, nous constatons qu'il existe deux principales origines de demandes : la première est celle effectuée par la personne elle-même et/ou sa famille et la deuxième est celle introduite par un service d'accompagnement ou un centre d'hébergement.

Fin 2023, notre liste d'attente comptait 53 personnes.

III. Mise en oeuvre du projet collectif

Chaque personne est accueillie au centre de jour dans le souci du respect de son histoire, de ses besoins spécifiques et de sa culture. Notre principal objectif est de donner à la personne la possibilité de s'approprier en tant que personne adulte et d'investir son projet de vie.

Notre projet souhaite aussi faire évoluer le regard sur le handicap afin d'élargir le champ des possibles. L'accompagnement cherche à mettre en avant les compétences de chacun et chacune dans le ou les domaine(s) d'activités qu'il ou elle souhaite.

L'accompagnement proposé par l'équipe suscite l'apprentissage et la possibilité de faire des choix tout en restant confronté à la réalité. Ces objectifs sont largement interdépendants des projets d'autonomie, d'inclusion et d'intégration sociale qui participent également à l'épanouissement des personnes accueillies.

L'équipe est attentive à proposer **des ateliers** qui vont permettre aux potentialités de se révéler ou occasionner des apprentissages de qualité. C'est dans ce sens que nous tenons à ce que les animateurs et animatrices d'ateliers disposent des compétences et qualifications nécessaires à la transmission d'un savoir-faire particulier. C'est ainsi que les ateliers de boulangerie sont conduits par des boulangers-pâtisseries ou que les ateliers artistiques sont animés par des plasticiens et plasticiennes qualifiés.es. Cette orientation offre la possibilité d'apprentissages de qualité et l'ouverture d'un réseau de collaborations professionnelles dans des domaines variés.

Notre approche met aussi l'accent sur la convivialité en favorisant un climat de travail respectueux et chaleureux. L'équipe est en effet attentive à proposer un accompagnement bienveillant qui aide la personne à s'accepter et à accepter d'être en lien avec son environnement.

Concrètement, le projet s'articule autour de **cinq axes d'activités** :

- * les ateliers de boulangerie et pâtisserie ;
- * les ateliers artistiques ;
- * les activités sportives ;
- * les activités de bien-être ;
- * les activités d'apprentissage.

De plus, **un projet de vie** (ou projet individuel) est élaboré avec chaque personne en tenant compte de ses dispositions, de ses dons, de ses choix, ses désirs et ses besoins, afin de définir et mettre en évidence ses ressources.

Chaque personne accueillie a un **éducateur ou une éducatrice répondant.e** qui tentera de répondre à ses besoins par un accompagnement individualisé. Cet accompagnement par le ou la répondant.e peut être lié à :

- des demandes plus matérielles (faire des petits achats, organiser une épargne, gestion de l'argent de poche) ;
- tout ce qui touche aux activités du centre de jour (élaboration de l'horaire personnel, demande de changement d'activité) ;
- l'écoute de questions touchant au projet de vie,...

Le ou la répondant.e est également une personne de contact importante pour les familles et les hébergements. Cette personne est par ailleurs présente aux réunions familiales, aux réunions avec les centres d'hébergement et aux réunions de bilan.

Au côté du travail de la réponse, **l'équipe psycho-sociale** participe également à l'accompagnement individuel de chaque membre accueilli.

Au sein de cette équipe psycho-sociale, le service social a un rôle pivot au niveau de la coordination et des contacts au sein de l'institution et vis-à-vis des familles et des différents collaborateurs externes. A l'écoute des membres, l'assistant social assure également un relais à l'équipe pour soutenir les projets individuels : notamment les loisirs, les vacances, les projets d'autonomie dans les transports, les projets de volontariat, etc. Il travaille toujours à renforcer la collaboration et la confiance avec l'entourage de la personne.

Le travail de la psychologue contribue à la reconnaissance de l'individualité et des spécificités de chaque personne par la compréhension de son vécu et de sa situation familiale et environnementale. Elle veille à ce que ces dimensions soient prises en compte par les différents intervenants afin de favoriser l'évolution de la personne.

La psychologue offre un espace d'écoute aux personnes accueillies. Les entretiens psychologiques sont ponctuels ou s'inscrivent dans un rythme plus soutenu selon la situation ou la demande de la personne. Elle prend également en charge le suivi et l'accompagnement des personnes afin de promouvoir la santé sexuelle pour tous.

Les thèmes de travail sont multiples : soutien à l'expression des émotions, identification des projets de vie, travail sur les schémas de fonctionnement dysfonctionnels, soutien et aide concrète dans les difficultés relationnelles etc. L'accompagnement va se penser de manière individualisée en respectant le niveau de compréhension, les besoins, les demandes ainsi que la maturité psycho-affective de la personne. Il est important de souligner toutefois que de simples séances ne suffisent pas lorsque des situations problèmes apparaissent, et la répétition sera souvent nécessaire.

Pour aider et faciliter ce travail, nous continuons à travailler avec les cahiers de vie. Ces cahiers sont des outils personnalisés et utilisés comme soutien au travail effectué avec chaque personne. Ils accompagnent la personne au fil du temps et sont donc évolutifs, et propres à leurs besoins. Des outils différents sont utilisés : dessins, collages d'images, petits textes.

1. Les ateliers du Centre Sésame

Le projet pédagogique du centre de jour se structure autour de cinq axes d'activités.



L'activité boulangerie regroupe plusieurs moments d'atelier et de production tout au long de la semaine. Les boulangers-pâtisseries du centre travaillent en effet tous les jours à la fabrication de pains, brioches, biscuits et pâtisseries variées.

L'idée de cet atelier est qu'il soit à la fois un atelier pédagogique et d'apprentissage et un lieu professionnel de fabrication et de création. L'objectif principal est de valoriser au maximum le travail des artisans boulangers-pâtisseries.

La boulangerie repose avant tout sur un esprit d'équipe et un véritable savoir-faire, puisque le projet requiert :

- ▶ de la rigueur pour mettre en oeuvre les recettes, la pesée des ingrédients, l'entretien de l'atelier, le respect et l'application des normes d'hygiène et de sécurité ;
- ▶ de la volonté physique, pour pétrir et malaxer la pâte, porter les platines, réceptionner les marchandises ;
- ▶ de la communication et du contact social, pour accueillir et servir la clientèle, livrer les commandes, travailler en équipe ;
- ▶ du soin et de la finesse, pour décorer, mettre en forme et emballer les produits ;
- ▶ de la créativité pour surprendre les papilles gustatives de nos clients, décorer les réalisations et proposer des nouveautés.

Les éducateurs boulangers accompagnent les différentes étapes de l'activité. Ils tiennent compte des spécificités de chacun et adaptent leurs demandes selon les compétences de chaque participant. Ils s'assurent que la réalisation des différents produits soit adaptée aux capacités des boulangers ainsi qu'aux attentes et aux demandes de la clientèle.

Depuis 2022, nous utilisons uniquement de la farine bio pour toutes nos réalisations. Toujours sur notre lancée, nous continuons à fabriquer du pain au levain, disponible le mardi.

L'atelier boulangerie contribue directement à la vie du centre, et ce de différentes manières. Nous préparons quotidiennement les collations proposées aux membres lors de la pause de 10h30 (biscuits, cakes, energy balls,...). Une attention particulière est portée aux régimes de chacun (faible en sucres, sans gluten, etc). Nous fabriquons également le pain et les sandwiches utilisés pour préparer le lunch des membres lors des sorties à l'extérieur. Enfin, nous réalisons une fois par mois un grand gâteau pour la fête des anniversaires au centre.

La vie du centre, mais aussi le rythme des saisons et les événements du calendrier rythment notre production :

- en janvier, nous préparons les galettes des rois ;
- en décembre, nous proposons des cougnous, des spéculoos et différentes bûches de Noël
- nous réalisons des gâteaux d'anniversaires pour nos clients tout au long de l'année, sur demande ;
- selon la saison, nous réalisons aussi des tartes et tartelettes aux fruits,...

Le 13 septembre 2023, nous avons organisé un petit-déjeuner au Sésame, pour les membres et l'équipe. Victor et les boulangers ont préparé pour l'occasion de nombreuses variétés de viennoiseries (pains au chocolat, croissants, mini brioches, pains au raisin,...), ainsi qu'une grande salade de fruits. Tout le monde s'est réjoui de ce moment passé ensemble.

L'année dernière, nous avons installé une box-dépôt accessible 24h/24. Il s'agit d'une boîte isotherme sécurisée par un cadenas et placée devant la maison, permettant aux clients de venir récupérer leur commande au moment qu'ils préfèrent. Cela répond à la remarque que nous avons reçue de la part de plusieurs personnes du quartier ne pouvant pas se libérer avant la fermeture du centre à 16h30. La box est employée de temps en temps et les clients concernés semblent satisfaits par cette option.

Durant l'été, la boulangerie est fermée durant deux semaines. Cette année, un stage de chocolaterie, viennoiseries et glaces a été organisé par Victor.

Evaluation des collaborations de l'atelier boulangerie-pâtisserie en 2023 :

- Nous continuons à livrer chaque semaine les centres d'hébergement qui le souhaitent (commande de pains blancs et gris, de sandwiches et tresses briochées). Ce partenariat semble bien ancré et la collaboration se passe bien.
- Nous avons maintenant plusieurs clients dans le voisinage qui passent commande régulièrement, chaque semaine ou chaque mois.

Rebecca, Victor et Fanny

A côté de l'atelier boulangerie, le centre dispose d'une cuisine équipée qui s'anime chaque matin lors de **l'atelier cuisine**. Un petit groupe prépare une soupe et un repas chaud servi à toutes et tous à midi. Nous prêtons une attention particulière à la constitution des menus, en imaginant et choisissant des plats variés et équilibrés, s'inscrivant le plus possible dans une alimentation saine, en tenant compte des régimes alimentaires et intolérances de chaque personne.

Le travail de cuisine est réparti selon les compétences de chacun. Certains membres nettoient et coupent les légumes, d'autres aident à la cuisson des aliments et d'autres encore se chargent de faire la vaisselle, de l'essuyer et de la ranger et de dresser les tables pour le repas.

Chaque semaine, pendant **l'activité courses**, un groupe se rend chez un épicier et un boucher du quartier pour s'achalander en produits frais nécessaires aux menus hebdomadaires. Le reste des ingrédients nécessaires (pâtes, riz, café,...) est commandé via internet et nous allons récupérer notre commande au supermarché une fois par semaine.

Sandra



Le Centre Sésame propose des activités artistiques dans 3 domaines: arts visuels, arts de la scène et artisanat.

1. Les ateliers d'arts visuels

Les ateliers de dessin, peinture offrent un espace où la sensibilité et la singularité de chaque participant et participante peut s'exprimer à travers la création artistique. Les animateurs et animatrices se positionnent comme accompagnants de chaque personne dans sa démarche, permettant à celle-ci de se déployer, et à chacun et chacune de développer son identité graphique et picturale. Ils restent à l'écoute du rythme et du processus de travail personnel tout en invitant les membres participants à l'atelier à affiner leur regard, leur approche et à explorer de nouveaux outils. Ce positionnement nécessite une remise en question régulière afin de trouver cet équilibre délicat entre l'écoute de la personne dans son cheminement artistique et l'impulsion de nouveaux réflexes dans le processus créatif.

En plus d'amener les participants et participantes à développer leur univers artistique personnel, l'un des objectifs de ces ateliers est la diffusion de leurs œuvres dans le paysage culturel (galeries, musées, centres culturels, festivals, etc.) afin d'encourager un accès à une reconnaissance plus juste de leur talent.

Magali et Marie-Pierre

Depuis le mois d'octobre 2023, deux plages d'**atelier gravure** ont été intégrées à l'horaire. Les membres ont l'occasion d'y travailler différentes techniques telles que la pointe sèche sur Plexiglas et la gravure sur linoléum. La technique est choisie par les membres en fonction du type de rendu qu'ils souhaitent pour leurs projets. La pointe sèche permet un rendu fin et précis des zones gravées lors de l'impression. La linogravure quant à elle, permet de creuser et d'épargner des zones plus ou moins larges dans le linoléum à l'aide de gouges. Dans cette seconde technique, ce sont les zones épargnées qui sont imprimées.

Marie-Pierre

L'atelier de conception graphique sur objets a pour objectif de proposer aux participants et participantes d'explorer de nouveaux supports dans leur démarche graphique. Les supports utilisés habituellement au sein des ateliers de dessins, de peinture et de gravure sont des supports en deux dimensions (papiers, toiles, plaques de bois, ...). Dans cette approche, les participant.es ont la possibilité de développer leur univers graphique sur divers objets comme des badges, des miroirs ou des aimants. Cet atelier propose une variante ludique et gratifiante du travail graphique.

L'atelier de sérigraphie est né de l'atelier conception graphique sur objet à travers la recherche et l'expérimentation. La sérigraphie est une technique d'impression artisanale qui permet d'imprimer les œuvres des artistes essentiellement sur des supports en tissu ou papier. Le graphisme très 'ligne claire' de certains artistes de l'atelier permet la réalisation de motifs très visibles sur des supports comme les t-shirts ou les tote bags.

Plus accessibles à l'achat que des œuvres d'art, les productions réalisées dans les ateliers de conception graphique sur objets et de sérigraphie répondent aussi à une large demande des participant.es de vendre ou d'offrir leurs créations à leurs proches.

En 2023, nous avons commencer à travailler avec un nouveau support: les housses de coussins. Ce projet est en cours et nous sommes encore à ce jour à l'étape de la conception graphique, en vue l'année prochaine de passer à celle de l'impression. Nous travaillons également sur de plus larges compositions pour la création d'affiches. Celles-ci seront prochainement proposées à la vente dans nos actuels points de ventes.

Fabien et Magali

L'activité sortie culturelle a lieu généralement une fois par semaine. L'activité permet de sensibiliser le groupe à la vie culturelle bruxelloise par la visite des musées et de galeries d'art. Les membres y ont l'opportunité de poser un regard sur le travail d'artistes contemporains et/ou outsiders ainsi que sur l'art ancien. Cette démarche est porteuse de sens car elle nourrit non seulement leur imaginaire et leur propre pratique artistique mais elle leur permet également d'être tenu informés de l'actualité culturelle. Certains membres demandent et revendiquent le droit de participer à cette activité.

Cette année, nous avons eu l'occasion d'aller au Wiels, au Art et Marges Musée, au Musée d'Art et d'Histoire du Cinquanteaire, aux Musées Royaux des Beaux-Arts, au Musée des Sciences Naturelles, au Musée Wiertz, à l'ISELP, à Bozar, au centre culturel Bruegel,... pour y découvrir des expositions temporaires ainsi que des collections permanentes.

Marie-Pierre

L'activité illustration photo est un nouvel atelier proposé pour l'année 2023-24. L'atelier propose de travailler autour d'un sujet choisi par l'artiste. Il allie différentes approches en croisant la photo ou la photo redessinée avec du texte libre. L'atelier se déroule en plusieurs temps. Des sujets définis se dégagent suite à un échange en groupe. Nous sortons ensuite en reportage à l'extérieur pour photographier des éléments qui font écho au sujet choisi. Dans un second temps, nous revenons ensemble sur les photos prises, qui servent de base à la rédaction de textes libres, selon la sensibilité de chacun. A l'issue de ce travail, nous souhaitons éditer un livre, individuel ou collectif, mêlant textes, dessins et photos. L'ambition est de créer à terme un livre artistique, reprenant l'ensemble des travaux des artistes du Centre Sésame.

Fabien

Evaluation des collaborations des ateliers arts visuels en 2023 :

Différentes collaborations avec les ateliers d'arts visuels ont été réalisées cette année ainsi que la poursuite de certains projets débutés en 2022.

Partenariat avec l'ESA Saint-Luc

En septembre 2022, l'atelier d'arts visuels avait été invité à participer à un workshop avec les étudiants de troisième année d'illustration de l'ESA St-Luc autour d'une exposition programmée par Art et Marges musée sur l'artiste Jean-Marie Massou. L'un des objectifs de cette rencontre avec les étudiants était de créer des œuvres imprimées sur papier et tissus ainsi que des sculptures en fonte et plâtre en s'inspirant des techniques et de l'œuvre de Jean-Marie Massou. Suite à ce workshop, une exposition s'est tenue au Art et Marges musée dans le cadre de

l'événement Photo brut. Une partie des œuvres réalisées lors du stage du mois de septembre 2022 a été présentée sous forme d'installation dans l'Espace Labo du musée. L'exposition s'est déroulée du 24.11.22 au 19.03.23.

Pour clôturer ce projet initié en 2022, les artistes de l'atelier d'arts visuels du Sésame ont été invités par Cyprien Mathieu, professeur d'illustration à l'ESA St-Luc, à participer à une demi-journée de workshop de dessin de portraits avec les étudiants de troisième année d'illustration. Celle-ci a été programmée en mai 2023, dans le but de se retrouver, de dessiner et de créer un dernier échange autour de ce projet.

Suite à cette expérience, Pauline Valton, une étudiante de troisième année illustration, a souhaité faire un stage au sein de notre centre durant l'été. Elle est venue participer à un stage de peinture dont le thème était «le Radeau de la Méduse». Ce thème a été choisi par Raphaëlle, éducatrice arts de la scène, dans l'idée d'avoir une première réflexion sur la scénographie du spectacle de l'atelier scénique prévu pour mars 2024 au théâtre de la Vie.

Une deuxième journée de workshop et de rencontre autour de dessin de fresques à l'encre de chine a été proposée par Cyprien Mathieu au mois de novembre 2023 entre des membres de l'atelier d'arts visuels du Sésame et les étudiants de deuxième année d'illustration de l'ESA St-Luc.

Partenariat avec le festival Ladyfest

Lancé en 2022, le projet « Hors Cadres » partait de notre constat et questionnement de la double discrimination vécue par les femmes porteuses d'un handicap mental, d'une part liée à leur genre, d'autre part liée à leur handicap. L'objectif était de sensibiliser les résidentes du centre Sésame aux questions du féminisme, de leur offrir un espace de réflexion et de création autour de celles-ci. Leurs paroles et témoignages ont été recueillis en toute bienveillance, au travers d'ateliers imaginés par l'équipe du Ladyfest BXL, festival pluridisciplinaire féministe, et co-animés par celle du centre Sésame. L'écoute a pris une place fondamentale pour entendre les préoccupations de ces femmes : les violences obstétricales, les règles, le rapport à son corps, la liberté, le désir, la parentalité, le couple, l'amour et l'amitié, la vie quotidienne avec ses hauts et ses bas, etc. Suite à ces différents ateliers et moments de paroles qui se sont déroulés au fil de plusieurs mois, elles ont créé des œuvres en lien avec leur vécu et les thématiques abordées. L'expression artistique des résidentes a été valorisée lors de l'exposition qui s'est déroulée au centre culturel Jacques Franck du 25 mai au 27 mai 2023. Cette exposition regroupait également d'autres œuvres de femmes artistes provenant de la Collection du Art et Marges musée. Notons que nous avons pu bénéficier pour ce projet du soutien financier de equal.brussels, suite à un appel à projet lancé en 2022.

Autres partenariats et événements artistiques en 2023

- Cet été, un stage d'une semaine de gravure/monotype a été organisé avec l'artiste plasticienne Nadine Abril. Les membres ont entre autres travaillé la technique de la gravure sur Plexiglas avec des encres Aquawash.
- L'exposition «31553580 (obsessie) voor nummers and schema's» à laquelle Ardian Ramadanovic participait au Museum van de Geest à Amsterdam s'est poursuivie jusqu'au 05.11.23. Ardian y a exposé une série de ses dessins sur le thème du temps.
- Une semaine de résidence s'est tenue au mois de septembre à LaVallée avec un groupe d'artistes du centre Sésame et ainsi que du Créahmbxl. Des animations menées par le scénographe Gregorio Pettoni Possenti ont permis de réaliser différentes fresques sur des

banderoles de papiers japonais qui ont été exposées lors du In.out.sider Festival 2023 à LaVallée à Molenbeek. Le festival s'est déroulé du 5 au 8 octobre 2023.

- Nous avons débuté en 2023 une collaboration avec Amiko, lieu de rencontre et d'activités pour personnes en situation de handicap mental. Le projet Amiko a pour but de briser l'isolement et propose chaque mois à ses membres un planning d'activités. Un groupe de 4 membres d'Amiko et deux accompagnants, Guillaume et Elise, sont venus passer une journée au centre afin de participer à un de nos ateliers artistique et d'y rencontrer les membres artistes. Nous y avons réalisé des dessins collectifs de type cadavres exquis. Nous avons également participé à la publication de leur programme d'activités. Deux dessins d'Ardian Ramadanovic et de Magali Vlies, artistes du Sésame, ont été utilisés pour illustrer le planning du mois de mars et de juillet 2023.

Evaluation des collaborations de l'atelier sérigraphie en 2023 :

Cette année 2023, les partenariats habituels sont restés en place. Art et marges musée à Bruxelles et Trinkhall museum à Liège continuent de proposer tous deux nos sacs à la vente dans leur shop. Nous avons également vendu quelques pièces au Museum van de Geest, musée d'art outsider à Amsterdam. Nous essayons toujours de faire coïncider au mieux la production, la distribution et la contrainte logistique. Nous sommes encore à la recherche de nouveaux lieux partenaires pour des dépôts-vente.

Le partenariat avec l'atelier de sérigraphie IceScreen se poursuit. Il nous permet de produire un nombre plus élevé de t-shirts lorsque c'est nécessaire (événements, ventes, etc) mais aussi de consolider nos connaissances en techniques de sérigraphie.

2. Les ateliers d'arts de la scène

Au sein des arts de la scène, nous retrouvons l'atelier théâtre, les activités danse et l'atelier musique.

L'atelier théâtre aborde la création théâtrale à partir d'improvisations qui portent sur le travail d'acteur, la présence scénique, le rapport au public, à soi et aux partenaires. L'atelier développe le sens de l'écoute, du rythme et sensibilise au cadre théâtral, pour enclencher une prise de parole théâtrale et un mouvement narratif. Il s'agit d'une approche libre et inspirée par les membres eux-mêmes, afin de mettre en œuvre un processus créatif visant à constituer un collectif de théâtre. Une écriture poétique et narrative commence à émerger à travers la construction de personnages et la création de scènes. Cette année, nous avons mis le focus sur la création d'un spectacle en collaboration avec un comédien professionnel et le Théâtre de la Vie.

L'atelier danse-mouvements est une initiation à l'espace et à l'expression de soi via la création corporelle. La première partie de l'atelier est plus technique. Il s'agit d'une approche individuelle pour travailler sur les différentes parties du corps en mouvement et aussi des postures, des pas de danse et des exercices collectifs dans l'espace. La seconde partie de l'atelier est un travail plus exploratoire en danse moderne, avec des improvisations sur des musiques variées (en duo, trio ou collectif), qui se rapproche du théâtre-mouvement.

Raphaëlle

L'atelier musique propose des techniques de rythme, d'écoute, d'harmonie, de dextérité qu'il associe à des compositions musicales. L'intention principale de l'atelier vise la construction d'un ensemble musical en vue de se produire sur scène. L'année 2023 continue sur la lancée de 2022, où nous avons mis l'accent sur la composition de morceaux et la mise en place d'un matériel technique cohérent. L'atelier musique se déroule sur une journée, en deux parties et deux groupes. Le matin est dédié au travail sur les compositions originales du groupe déjà existant. L'après-midi est ouverte désormais à l'expérimentation, au ludique sous forme d'exercices rythmiques et harmoniques, à des reprises, écoutes musicales et karaoké. Ce moment est ouvert à tous, sans exigence de finalité et est plus axé sur le divertissement, le bien-être et la psychomotricité.

Après son départ de l'équipe en septembre, Rebecca continue sa collaboration avec le centre en participant chaque mercredi matin aux répétitions du groupe.

Fabien et Rebecca

Evaluation des collaborations arts de la scène en 2023 :

Nous continuons cette année l'importante collaboration débutée en 2022 avec le comédien **Quentin Chaveriat**, spécialisé dans le Buto (art japonais du mouvement), suite à un stage d'été. Le **projet théâtre** a donné lieu à une dizaine de semaines de résidence pour la création d'un spectacle. Le spectacle, mis en scène par Raphaëlle Blancherie, éducatrice et comédienne, et joué par 9 acteurs (dont Quentin Chaveriat), s'est élaboré au cours de ces semaines de répétitions autour de la thématique du radeau de la méduse. Une composition scénique et chorégraphique avec les acteurs dans 8 tableaux distincts ont progressivement donné le fil narratif de la pièce. Le spectacle « Etre pas être » sera programmé en mars 2024 au Théâtre de la Vie.

Tous les mardis matins, un groupe participe à l'**atelier danse et djembé** donné au Pianofabriek à Saint-Gilles. Là-bas, nous retrouvons les participants d'autres centres de jour bruxellois pour nous initier au djembé et à la danse africaine.

Les collaborations extérieures permettent de nouvelles rencontres et des échanges enrichissants. Elles se réalisent aussi à un niveau plus individuel. Une membre du centre participe par exemple chaque semaine à l'atelier danse du **Créahmbxl**.

3. Les ateliers d'artisanat

Les ateliers d'artisanat proposent de découvrir et d'approfondir différentes techniques artisanales.

Lors de l'atelier **feutre**, les participants réalisent différents objets comme des trousse, des coussins ou des petites peluches qu'ils peuvent, une fois terminés, emporter ou offrir à leurs proches. Ils ont accès à un vaste choix de laines colorées et de plaques en feutre pour leurs réalisations. Après avoir feutré leurs plaques, ils les assemblent et les cousent afin de finaliser leurs projets. Lors de cette dernière étape, nous utilisons parfois la machine à coudre. S'ils le souhaitent, les membres ont également la possibilité de travailler le tissage, selon une technique transmise par une intervenante extérieure, Laure Kasiers, lors d'un stage d'été organisé en 2018.

A partir de septembre, l'atelier **couture**, avec Sandra, a remplacé l'atelier feutre. L'atelier propose la confection d'accessoires, d'écharpes, de sacs à main. Le choix du modèle ainsi que du tissu est

laissé à la personne participante. La couture permet d'exercer sa motricité fine, mais aussi de réaliser des calculs, des mesures, et d'entraîner sa patience et sa concentration.

De façon plus large, **l'atelier textile** propose des activités de tissage, de broderie, de couture, tricot, crochet, picotin, canevas,... Les visées sont les mêmes que pour l'atelier feutre, nous mettons l'accent sur le bien être ensemble, la discussion, le côté 'tranquille'. Une fois le travail terminé, celui-ci peut être emporté chez soi ou offert à un proche.

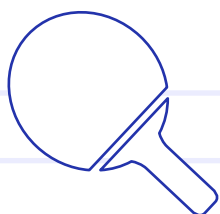
Fabien, Marie-Pierre et Sandra

Les ateliers macramé continuent d'évoluer. Les participants apprécient beaucoup ces activités lors desquelles ils réalisent différents modèles de bracelets et de suspensions pour plantes. Nous avons la possibilité de réaliser les commandes de ceux qui le souhaitent.

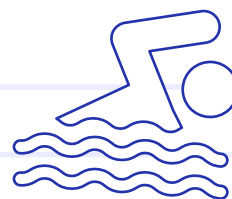
Victor

L'activité **Faire soi-même** a été introduite dans les activités fixes en septembre 2021, suite à un stage d'été. Dans cet atelier, nous utilisons différentes techniques du "faire soi-même" avec une sensibilisation aux notions d'écologie. Nous fabriquons par exemple des produits ménagers écologiques, des sprays nettoyants au vinaigre, mais aussi des eaux florales, du parfum, des objets en mosaïque, des bougies, du papier, des objets en céramique,...

Manon, Raphaëlle et Victor



Les activités sportives



Les activités sportives sont proposées dans un esprit de détente visant un bien-être physique. Elles tentent de répondre aux besoins et aspirations des personnes motivées par le sport et se déroulent à l'extérieur du centre dans des salles de sport que nous louons.

Les activités sportives recouvrent différents objectifs :

- développer les capacités des participants en stimulant les aptitudes sportives ;
- améliorer l'hygiène de vie et le soin apporté au corps ;
- favoriser, par le biais du jeu collectif, le vivre ensemble et l'acceptation des règles et de la coopération ;
- favoriser l'autonomie lors des déplacements (certains se déplacent seuls vers les centres sportifs) ;
- aller vers le sport unifié et l'inclusion.

L'activité jeux sportifs propose un moment de loisir sportif accessible à tous et pour tous. Ces séances sont proposées sous forme de jeux d'adresse, de courses relais ou encore de parcours de gymnastique (souplesse, équilibre, coordination, confiance). Nous finissons toujours la séance par de la pétanque molle. Ce sont donc des disciplines qui ne demandent pas spécialement un grand effort physique et se placent toujours sous le signe de la bonne humeur, dans un esprit collectif même s'il y a différents niveaux sportifs dans le groupe.

Le floorball est notre sport collectif principal et il a pour finalité de participer aux Special Olympics Belgium (SOB). Cette discipline rencontre plusieurs objectifs, comme l'apprentissage du règlement, le fair-play, la cohésion ou encore la valorisation durant les jeux nationaux ou tournois.

Nous poursuivons **la natation** deux fois par semaine, une fois à Etterbeek et une fois à Uccle. Ces séances sont plus orientées sur la technique que sur l'apprentissage. Certains nagent avec palmes et planche afin de travailler la pratique du crawl en décomposant au maximum le mouvement. D'autres travaillent la brasse ou le dos sans palmes cette fois-ci. Nous poursuivons toujours la nage avec plaquettes (à la demande du nageur) car cela demande plus de technique.

L'activité renforcement musculaire/fitness a été proposée dans un premier temps, en période covid, au sein du centre, via des exercices spécifiques de musculation et de cardio et dans un deuxième temps au sein d'une salle de sport. Les membres peuvent effectuer des exercices de cardio avec les différentes machines disponibles (vélos, tapis, rameurs...) et également des exercices de musculation pour travailler une zone spécifique du corps. Le dépassement de soi est un des premiers objectifs fixés avec les membres. Les autres objectifs peuvent être très différents d'un membre à l'autre. Ils peuvent être axés sur une zone spécifique du corps (par exemple : les abdominaux) ou travailler leur endurance en lien avec une autre activité proposée (le floorball).

Nous continuons l'activité **tennis de table** démarrée en 2022 en collaboration avec le Logis situé à Auderghem, une fois par semaine. Le ping pong est un sport ouvert à tous et accessible par tous les niveaux et il permet de travailler la coordination et la concentration. Jusqu'en juin, le groupe a bénéficié de l'accompagnement d'un encadrant du club afin d'apprendre les bases de la discipline. L'approche a suivi la continuité de 2022 en accentuant l'apprentissage du service et sur le déplacement en fonction coup droit/revers.

La nouveauté en 2023 a été l'introduction d'une activité **escalade**. Durant les vacances d'été, nous avons organisé un stage d'initiation à l'escalade à la salle Itinéraires à Saint-Gilles. Une majorité des membres ayant bien accroché à l'activité, nous avons décidé de prolonger les séances de manière hebdomadaire pendant l'année. L'escalade a comme objectif de favoriser le développement global de l'individu. En effet, cette pratique sportive favorise la dissociation des mouvements, la prise de conscience de son corps dans l'espace et la maîtrise de ses émotions. Ce sport permet à chacun d'évoluer en fonction de ses capacités et d'augmenter sa confiance en soi et en l'autre. Enfin, l'escalade permet de renforcer les muscles, d'améliorer la souplesse et de développer l'équilibre.

Julien, Manon et Gil

Evaluation des collaborations en lien avec les activités sportives en 2023 :

Nous continuons les collaborations habituelles que nous entretenons avec les différentes salles et nos partenaires sportifs : le club Uccle Sport et Hockey Together, Le Logis, les piscines Espadon et Longchamp.

Nous avons participé en 2023 à des séances de **psychomotricité** en collaboration avec les élèves de 3ème de la **haute école Defré/HE2B**.

Nous participons également chaque année aux **Special Olympics Belgium** dans la catégorie floorball. Les jeux se sont déroulés cette année à Malines.



Les activités corporelles et de bien-être



Pour les séances de **piscine privée**, nous nous rendons une fois par semaine à l'espace '**Au bord de l'eau**', un bassin consacré aux thérapies aquatiques, chauffé à 35°. Ici, l'accent est mis sur la détente. Située non loin du centre, cette piscine permet à des membres qui n'avaient pas l'occasion de participer à l'activité de pouvoir y prendre part. Dominique y propose du Wat-su en combinant des mouvements doux, étirements et bercements dans l'eau. Les participants peuvent explorer leur rapport à l'eau et à leur corps. Nous proposons également aux membres d'apprendre certains mouvements de Wat-su afin d'en faire bénéficier d'autres membres du groupe. L'activité piscine privée a été interrompue fin juin 2023 pour permettre la mise en place de l'activité escalade.

Manon et Sandra

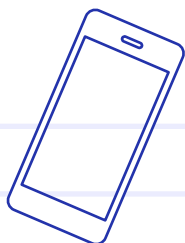
Une fois par semaine, l'activité **prendre soin** propose un moment de détente relaxant. C'est aussi l'occasion d'apprendre comment prendre soin de son corps. Au programme: vernis à ongles, masque visage, massages des mains et des pieds,...

Sandra

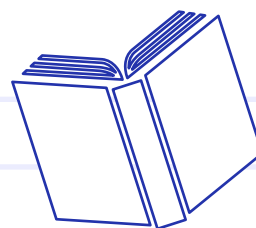
Pendant l'activité **récit de vie**, les membres sont invités à partager avec le groupe un récit de soi à partir de ses expériences, de ses souvenirs, de ses impressions et de ses ressentis intimes... qui est alors mis en écriture. Cela entraîne souvent un dialogue et un échange sur diverses thématiques concernant la vie des membres (amoureuse, familiale, artistique etc) dans un cadre protégé et respectueux des différences.

L'activité **yoga** permet d'atteindre un état de détente et de relaxation par la respiration et la prise de conscience des différentes parties du corps. A travers le travail des postures, le corps s'assouplit et nous retrouvons l'axe vertical pour une meilleure tenue du dos -ainsi qu'une ouverture et une plus grande conscience de soi-même.

Raphaëlle



Les activités d'apprentissage



De nombreux apprentissages se déroulent au sein même des ateliers comme par exemple la fine motricité en cuisine ou le calcul lors du pesage en boulangerie. Néanmoins, des apprentissages plus ciblés sont favorisés lors d'activités spécifiques.

En **atelier écriture**, l'objectif principal de l'activité est de maintenir les acquis en termes de lecture et d'écriture. L'éducatrice propose diverses activités autour du langage écrit et selon le niveau des personnes qui y participent.

Sylvie

L'activité tablette a été mise en place en septembre 2022. L'activité découle de l'envie des membres d'être plus autonomes dans leur utilisation des iPads. Nous y travaillons l'utilisation de base d'une tablette (allumer, éteindre, prendre des photos, aller sur une application, effectuer une recherche, etc) mais également des apprentissages ludiques via des applications spécifiques. L'apprentissage est essentiellement individuel, en fonction des besoins et envies particuliers de chaque membre. Cet année, l'accent a été mis sur la cybersécurité et la sensibilisation aux risques potentiellement rencontrés en ligne.

Manon et Gil

2. Organisation du temps d'accueil

Organisation de la journée

Le centre est ouvert de 8h30 à 16h30. Les activités commencent à 9h15 et se terminent à 15h30. La journée est ponctuée par trois pauses : le matin (pause-café), à midi (dîner) et l'après-midi.

Chaque personne participe à deux activités par jour (matin et après-midi). Une participation aux tâches collectives inhérentes à la vie du groupe est demandée aux membres. Chacun a des responsabilités selon ses possibilités.

Organisation de l'horaire

Toutes les activités proposées sont organisées dans un **horaire hebdomadaire**. Ce planning permet aux personnes de trouver des points de repère dans le temps et dans l'espace. Un horaire-type propose en général quatre activités par demi-journée et les personnes accueillies font le choix des ateliers qu'elles préfèrent. Un avis est donné par l'équipe, pour chaque personne, sur les activités choisies (en termes de besoins ou de limites), dans le plus grand souci de répondre aux demandes de chacun. De la souplesse est nécessaire en cours d'année pour adapter l'horaire aux difficultés éventuellement rencontrées par l'une ou l'autre personne.

Chaque année, l'ensemble des activités est évalué en équipe lors de deux journées pédagogiques et un nouvel horaire est remis à jour (fin août/début septembre).

Durant l'été, les activités sont proposées sous forme de **stages** d'une semaine. Cette année, nous avons organisé cinq semaines de stages et un horaire spécifique a été mis en place. Les éducateurs se sont réunis durant plusieurs temps de midi avant la période de l'été, afin de mettre en commun leurs idées d'activités et d'établir des pistes d'horaires pour ces cinq semaines. Suite à ces échanges, les chefs éducateurs en collaboration avec la directrice ont coordonné l'ensemble et ont veillé à ce que pour chaque semaine, les activités proposées soient variées et rencontrent au mieux les centres d'intérêts de chacun et chacune des membres.

L'été est une période durant laquelle de nouvelles activités voient le jour. Cette année, nous avons eu l'opportunité d'engager plusieurs intervenants extérieurs spécialisés dans différents domaines. Ceux-ci sont venus partager leurs expériences, techniques et leurs savoirs lors de ces stages.

Voici quelques exemples de stages que l'équipe a proposé en 2023 (parfois en collaboration avec des intervenants extérieurs) :

- sorties extérieures : sorties en forêt et dans des parcs, hippothérapie, visites culturelles (le Jardin Massart, le jardin botanique de Meise, le musée des Sciences Naturelles, Mini-Europe, musée Art et marges,...)
- activités sportives : boxe, tennis en salle, découverte de la voile, vélo, volley, badminton, mini-foot, frisbee, escalade, bowling, multisport,...
- activités artistiques et d'artisanat : céramique, gravure, théâtre et expression corporelle, recherches pour la scénographie d'une pièce de théâtre, costumes, création d'un jeu, teintures végétales, reportage photographique,...
- autres activités : chocolaterie et glaces, viennoiserie, fabrication de pâtes fraîches, activité autour des plantes, Wii,...

Lorsque certaines des activités de l'été suscitent un intérêt particulier chez les membres, elles sont, selon leur faisabilité, souvent reprises dans l'horaire de l'année qui suit.

IV. Mise en oeuvre des projets individuels inclusifs ; intégration sociale et professionnelle

La majorité des collaborations mises en oeuvre au sein des activités favorisent l'élargissement du réseau social et l'intégration des personnes accueillies.

A côté de ces projets collectifs, il nous tient également à cœur de répondre aux demandes individuelles des personnes qui le souhaitent. Dans l'élan qui avait été initié en 2021, nous avons donc poursuivi les **projets individuels inclusifs**.

Ils sont principalement portés par la personne **responsable de service social** qui recherche continuellement à développer de nouveaux partenariats.

La mise en oeuvre de ces projets demande beaucoup d'énergie dans la recherche de partenariats. La période d'adaptation nécessite un accompagnement individualisé tant pour les déplacements que pour l'ajustement à un nouvel environnement où il est nécessaire que chacun fasse un pas vers l'autre. Toutes différentes, elles sont toutes très enrichissantes. Les personnes prennent davantage confiance en elles et se découvrent de nouvelles compétences.

Quelques exemples des projets inclusifs poursuivis en 2023 :

- Une personne travaille bénévolement à la librairie « AZ Bouquins » depuis le mois de mars 2022. Les tâches effectuées sont variées: rangement des bouquins par taille, genre et style, un peu de nettoyage et aide à la gestion des stocks. Elle est très motivée et a créé une chouette relation avec le personnel de la librairie.

- Une autre personne a commencé à travailler également bénévolement au magasin de jouets « A vos souhaits », près du centre. Elle a noué une belle complicité avec la gérante et elle aime particulièrement le contact avec la clientèle et les enfants qui passent au magasin. Elle y aide au rangement et à l'entretien et teste aussi des jeux de société.
- Deux autres personnes se sont inscrites à un cours de dessin à l'académie d'Uccle le mercredi après-midi. Après une petite période d'adaptation à ce nouvel environnement, nous observons qu'elles progressent dans leur technique artistique et qu'elles sont fières de ce nouveau projet.
- Deux autres membres ont commencé des cours de couture à « Couture-Truck » les lundis matins. L'une apprend à tricoter ce qui lui offre beaucoup plus de possibilités pour de futures créations et l'autre se perfectionne dans cette technique qu'elle maîtrise déjà. Au-delà de la couture en tant que telle, les deux personnes créent des relations avec les autres personnes du groupe autour d'un café.
- Une personne a commencé des séances d'hippothérapie à « Equi-Libres », un centre équestre à La Hulpe. Cela se déroule une fois par mois, le mardi matin. Cette activité répond à sa passion pour les chevaux et à sa demande d'apprendre à s'en occuper et de passer du temps auprès d'eux.
- Un membre a commencé une aide bénévole dans une maison de repos proche du centre de jour. Chaque jeudi matin, il y apporte son aide en cuisine, ainsi que dans la préparation de la salle pour le repas des personnes âgées.

V. Autour du projet

La vie affective, relationnelle et sexuelle

Les hommes et femmes que nous accueillons souhaitent, pour la plupart, vivre une vie affective, amoureuse et sexuelle, comme tout un chacun. La prise en compte de cette dimension a donc été intégrée dans notre projet d'accompagnement afin de les aider à vivre des relations épanouies tout en favorisant l'autonomie, le respect de l'autre et l'intimité.

La direction du centre reste également engagée dans les groupes de travail centrés sur ces questions. Elle invite ainsi l'équipe à rester attentive aux pratiques innovantes en matière de santé sexuelle et à revisiter régulièrement les réponses institutionnelles selon les demandes des personnes.

Notre service propose différents espaces de parole où ces thèmes sont abordés. Ils sont initiés et encadrés par la psychologue qui a également une formation en sexologie. La psychologue propose plus concrètement une information et un accompagnement individuel ou en groupe où différents thèmes sont abordés, selon les désirs et les besoins : la connaissance de son corps, l'intimité, la contraception, le consentement ou encore la prévention des risques de maladies sexuellement transmissibles. Les séances abordent également les notions de sexualité et de vie relationnelle de façon plus globale en travaillant notamment la relation à l'autre, les représentations, la relation à soi, la gestion des émotions, les disputes etc. En plus des groupes de parole consacrés à ces sujets, un accompagnement en entretien de couple est mis en place.

En 2023, plusieurs couples évoluent au Sésame avec leurs lots de questionnements, de demandes, de disputes et parfois de ruptures. Les personnes en couple peuvent bénéficier d'entretiens, qui permettent un accompagnement dans les questionnements et les difficultés à comprendre l'autre ou à réagir de manière adéquate.

Au fil du temps, l'équipe éducative a ouvert et diversifié les possibilités d'expression de la vie affective et sexuelle au sein des ateliers. Cette orientation est particulièrement adaptée aux personnes qui ont plus de difficultés au niveau de l'expression verbale ou se sentent moins à l'aise dans un entretien « plus formel ». C'est dans ce cadre que les ateliers d'expression permettent de donner la parole aux personnes concernées à travers différentes techniques artistiques et de la manière la plus libre possible.

En 2023, l'équipe se penche sur la réalisation d'une charte EVRAS servant de référence commune pour tout le personnel. Le but de cette charte est d'explicitier les valeurs que l'équipe du centre Sésame souhaite défendre dans son travail autour de la vie relationnelle, amoureuse et sexuelle des personnes accueillies. Elle part d'une réflexion collective et l'objectif est de garantir une prise en charge respectueuse, juste, et évolutive de la bonne santé sexuelle des personnes du centre, en tant qu'état de bien-être physique, mental, et social dans le domaine de la sexualité, en respectant les besoins spécifiques de chaque personne. Le document est en cours de réalisation et l'objectif est également d'en faire une version FALC pour les personnes accueillies.

VI. Accompagnement pluridisciplinaire

1. La réunion hebdomadaire des usagers

La réunion est un lieu de communication et d'échange d'informations entre les personnes handicapées et l'équipe éducative mais aussi entre les personnes accueillies. Une personne anime cette réunion avec l'aide d'un éducateur. Cette réunion vise à transmettre les informations concernant l'organisation du centre et permet aux membres de s'inscrire aux propositions qui les intéressent :

- les différentes propositions de sorties,
- la mise en place d'événements exceptionnels (portes ouvertes, fêtes),
- la répartition des tâches,
- la transmission des thèmes des groupes de parole,...

2. Le conseil des usagers

Comme chaque année, nous avons organisé deux conseils des usagers, préparés sur base des sujets qui animent les personnes accueillies.

CDU du 09.06.23

Thèmes : les congés et l'utilisation du téléphone au centre de jour

Nous avons abordé le thème des congés car il y avait beaucoup de questions à ce sujet et ce n'était pas clair pour tout le monde. Nous avons rappelé les jours de congé auxquels les membres accueillis ont droit et les jours de fermeture du centre (24 jours de vacances, les

jours pédagogiques, les jours fériés, la fermeture du centre entre Noël et nouvel an) et nous les avons différenciés des jours de congé médical (qui nécessitent un certificat médical) ainsi que les jours d'absence pour circonstances exceptionnelles, en donnant des exemples. Nous avons répondu aux questions du groupe et présenté l'outil pédagogique qui a été créé pour les aider à s'y retrouver. C'est un document présentant de manière très visuelle chaque jour de congé et chaque jour d'absence exceptionnelle, complété au fur et à mesure de l'année avec chaque personne.

Concernant l'utilisation du téléphone, nous souhaitons ouvrir la réflexion autour de ce thème. La conclusion est que ceux qui ont un téléphone l'utilisent pour passer un coup de fil, faire des photos, avoir l'heure, jouer ou aller sur les réseaux sociaux. C'est positif pour certaines choses, mais pas pour tout le monde car certains n'arrivent pas à le lâcher et se ferment aux relations avec les autres. Nous demandons si certains pensent avoir besoin d'aide pour gérer l'utilisation de leur téléphone, et ils sont quelques uns à être intéressés à participer à un groupe de réflexion autour de cette question.

CDU du 03.10.23 (en présence de Mme Eve Tourneur, inspectrice Cocof)

Thèmes : la communication, les congés et les changements dans l'équipe

Plusieurs thèmes sont abordés durant ce conseil des usagers, dans l'objectif de répondre aux interrogations et aux demandes des membres du Sésame :

1. La communication : nous présentons un nouvel outil qui vise à améliorer la communication entre nous. Il s'agit d'un tableau supplémentaire à côté du tableau avec les pictogrammes. Sur ce nouveau tableau blanc, en concertation avec le groupe, nous décidons d'y mettre toutes les infos relatives à l'horaire: l'horaire du jour, les tournantes vaisselle, les tournantes tablettes et les tournantes camionnette, ainsi que le menu du midi. Sur la tableau en liège près de la porte, nous décidons d'y mettre toutes les informations relatives aux événements, aux cartes postales que l'on reçoit, aux faire-part de naissance ou de décès, à la newsletter... Les membres peuvent y mettre des informations qu'ils souhaitent partager, comme une fête dans leur centre, une affiche pour un événement...
2. Les congés : nous revenons sur le thème du dernier conseil des usagers car pour certains ce n'était pas très clair. Nous réexpliquons l'outil pédagogique qui permet de visualiser ses jours de congé restants.
3. Les changements dans l'équipe : Lola, la nouvelle responsable du service administratif, se présente et explique ses missions : lien avec les familles, entretiens d'admission, participation aux réunions bilan, élaboration de projets individuels... Nous parlons aussi des stagiaires actuels et de leur date de fin de stage.

La réunion se termine par un temps pour que chacun puisse encore poser ses questions ou partager ses remarques.

3. Les après-midi ré pondance

Chaque éducateur passe une après-midi par mois avec les membres dont il est le répondant. C'est le moment idéal pour reparler des projets individuels, d'effectuer un apprentissage, une course ou une sortie... selon les envies et les besoins de chaque personne. Cela permet de passer du temps ensemble et resserrer les liens avec le répondant.

4. Les après-midi anniversaires

Les anniversaires de chaque mois sont regroupés en une après-midi festive les derniers vendredis du mois. Lors de cette après-midi, l'équipe organise différentes activités qui viennent répondre aux demandes ou aux envies des personnes accueillies : jeux collectifs, musique, danse, sans oublier un produit de boulangerie à partager et les bougies à souffler. Une activité calme est par ailleurs toujours proposée pour les personnes plus sensibles au bruit et à l'agitation.

VII. Communication et diffusion

Il nous tient à cœur de donner une visibilité au travail et aux projets réalisés. Le travail de **communication** comprend entre autres la mise à jour du site Internet, la parution de la newsletter mensuelle et l'entretien de la page Facebook et des comptes Instagram. Le site internet nous permet de communiquer principalement sur notre projet pédagogique, tandis que la newsletter et la page Facebook nous permettent de communiquer sur nos projets au quotidien et sur la vie du centre en général.

La **newsletter** est composée de deux parties : elle annonce les événements et dates importantes mensuelles du centre dans la partie Agenda. Nous y relayons également plus globalement les événements et dates importantes du secteur du handicap. Ensuite, la partie « Vu d'ici et vue d'ailleurs » donne la parole aux personnes accueillies sous forme d'interview sur la vie du centre (événements, impressions d'un membre) ou plus généralement sur le handicap ou sur l'inclusion.

Notre démarche est également tournée vers une **communication visuelle**. Elle est coordonnée par Magali et un petit groupe de membres faisant partie de l'atelier graphisme. Ainsi, les membres sont aussi impliqués occasionnellement dans la réalisation des flyers, d'affiches, de cartes de vœux, des illustrations de la newsletter, etc. Par exemple, c'est l'atelier graphisme qui sera en charge de réaliser une affiche pour un événement du centre. Une partie du travail est réalisée collectivement en atelier et la finition est assurée par Magali sur ordinateur.

Sur **Instagram**, nous sommes présents via deux comptes dans l'optique de diffuser davantage le travail accompli au sein des ateliers d'arts visuels d'une part et de l'atelier boulangerie d'autre part. Cette présence sur le réseau est riche en liens et en découvertes. Ils sont une fenêtre ouverte sur la vie du centre et les retours positifs sont nombreux.

Le compte de l'atelier d'arts visuels permet d'entrer et de rester en contact avec d'autres ateliers et centres de jour à Bruxelles et ailleurs, mais aussi avec nos partenaires, les professionnels du secteur culturel, des amateurs d'art outsider, les familles des membres accueillis... Il facilite aussi la communication autour des événements et des activités qui concernent le centre.

Le compte Instagram de la boulangerie permet quant à lui d'élargir notre clientèle et de faire connaître nos produits.

Pour suivre nos actualités :

[instagram.com/arts_visuels_centre_sesame](https://www.instagram.com/arts_visuels_centre_sesame)

[instagram.com/la.boulangerie.du.centresesame](https://www.instagram.com/la.boulangerie.du.centresesame)

En résumé, le temps octroyé à la communication vise plusieurs objectifs:

- Communiquer le projet pédagogique (via le site internet) ;
- Communiquer les projets ponctuels et la vie du centre notamment en donnant la parole aux membres (via Facebook et la newsletter) ;
- Réaliser un matériel de communication visuel qui nous permet d'annoncer nos événements, de souhaiter nos vœux de fin d'année, etc. Cela peut prendre différentes formes telles que des affiches, flyers, cartes postales, ... ;
- Diffuser le travail artistique auprès de partenaires extérieurs et d'amateurs.

Magali

VIII. Maintenance et travaux

En 2023, nous avons remplacé le lino de la cuisine qui était abîmé et avait besoin d'être changé. Mohamed, ouvrier du centre, a également remplacé la vitre du réfectoire.

Mohamed

IX. Formation de l'équipe

1. Formation d'équipe :

- Supervision d'équipe, Jean-Marc Priels (Approche centrée sur la personne de Carl Rogers), CFIP

Journées pédagogiques :

- 13 juin 2023
- 29 août 2023

2. Formations individuelles :

Julien Noteboom (chef de groupe et chef éducateur)

- Conseiller en prévention niveau 2, Vidyas
- Commission technique SOB (une journée tous les 2 mois)

Marie-Pierre Lennertz (cheffe éducatrice et éducatrice artistique)

- Analyse transactionnelle, année 2, Emancipe (module de 11 jours sur 2022 et 2023)

Sandra Aguirre (éducatrice)

- Formation en massage, Espace coachs

Raphaëlle Blancherie

- Pratique de l'animation, CFA Centre de formation d'animateurs

Magali Cadelli et Fabien Ghigny (éducateurs artistiques)

- Workshop impression sérigraphie, IceScreen

Fabien Ghigny (éducateur)

- Journée de réflexion « La folie, un destin? », Centre thérapeutique et culturel Le Gué

Fanny Poisson (éducatrice boulangère)

- Atelier boulangerie: fabrication de pains originaux, EFP

Lisa Roberti (assistante administrative)

- Construire son budget et le plan de trésorerie, Boutique de Gestion
- Les différentes formes de collaboration, Boutique de Gestion (en ligne)
- 10 outils de base pour la gestion de projet, Formation APEF
- Journée d'étude « Institution et hypermodernité », Centre Espoir et Joie
- Permis de conduire pratique (2 cours préparatoires et examen), Tecnoconduite

Annick Delvosal (directrice)

- Affiliation à la SSUB (Société des Sexologues Universitaires de Belgique)
- Participation au groupe de travail de la fédération laïque des centres de Planning Familial : élaboration d'une plateforme de rencontre et d'échange pour les personnes en situation de handicap « TOC TOC TOC »
- Colloque « Etre ou ne pas être pénétré.e / pénétrant.e », SSUB

X. Accueil des stagiaires

Durant toute l'année, le centre accueille des stagiaires via différentes écoles et structures. En 2023, nous avons accueilli :

- Lara Sentissi, 1ère éducateur spécialisé en activités socio-sportives, Parnasse
- Maryanne Sanders, 3e Techniques d'éducation spécialisée, CEGEP (Granby, Québec)
- Xavier De Groote, 2e éducateur spécialisé, HE2B Defré
- Eleonor Najih, bachelier psychologie, ULB
- Clara Englebert, bachelier psychologie, ULB
- Ugo Longo, 3e éducateur spécialisé, HE2B Defré
- Fanny Perche, 2e bachelier éducation spécialisée, CESA (Roux)
- Lucie et Camille, aide SOB, Parnasse
- Charline Heyvaert, aide SOB, Parnasse
- Alice Mislin, 1ère bachelier éducation spécialisée, CESA (Roux)
- Mohamed Mallouli, mission locale de Saint-Gilles

XI. Organigramme

Conseil d'Administration:

Président, administrateur: François-Michel Van der Rest

Trésorier, administrateur: Roberto Calderon Ibanez

Secrétaire, administratrice: Odile Verhaegen

Administratrice: Pauline Delgrange
Administrateur: Jean-Paul Keppenne

Assemblée Générale (membres effectifs):

Roberto Calderon Ibanez
Philippe De Coune
Pauline Delgrange
Paul-Marie Dessart
Jean-Paul Keppenne
Théodora Raemakers
François-Michel Van der Rest
Xavier Van Driessche
Odile Verhaegen

L'équipe:

Directrice: Annick Delvosal
Assistante administrative: Lisa Roberti
Assistante administrative (communication): Magali Cadelli
Comptable: société Ecosolidaire représentée par Régine Mercier (jusqu'août 2023)
Comptable: Descy SPRL représentée par Séverine Descy (à partir de septembre 2023)

Assistant social: Basile Maurissen (départ le 18 juin 2023)
Responsable du service social: Lola Navez (entrée le 3 octobre 2023)
Psychologue: Alexandra Jacobs

Chef de groupe et chef éducateur: Julien Noteboom
Cheffe éducatrice: Marie-Pierre Lennertz
Educatrice: Sandra Aguirre
Educatrice: Raphaëlle Blancherie
Educatrice: Magali Cadelli
Educateur: Victor Cauwel
Educateur: Fabien Ghigny
Educateur: Gil Leblanc (entrée le 14 février 2023)
Educatrice: Fanny Poisson (entrée le 30 octobre 2023)
Educatrice: Rebecca Samos (sortie le 29 septembre 2023)
Educatrice: Manon Van Caillie

Personnel technique: Sandra Aguirre
Personnel technique: Ashley Cleppe
Personnel technique: Mohamed Ouassa

Contrats BEC et collaborations lors des stages d'été:

Quentin Chaveriat, Sylvie Lechat, Nadine Abril, Pauline Valton, Sarah De Schietere De Lophem

Bénévoles:

Alain nous a rejoints en tant que bénévole en octobre 2022.

Affiliations:

Le Centre Sésame est affilié auprès de :

- L'Association des Centres et Services bruxellois pour Personnes Handicapées (A.C.S.E.H.) ;
- UCM Secrétariat Social, situé avenue K. Adenauer 6, 1200 Bruxelles ;
- CESI médecine du travail, situé avenue K. Adenauer 8, 1200 Bruxelles ;
- CEB (Chefs Educés de Bruxelles) ;
- Inclusion asbl.

Ces affiliations nous permettent de rester informés sur les nouvelles directives ainsi que sur les projets de décrets en cours. Elles sont aussi l'occasion d'exposer et de partager nos questions et remarques.

XII. Collaborations et remerciements

Comme vous l'avez lu dans ce rapport, nous soutenons activement le travail en réseau. Aussi nous remercions toutes les personnes qui collaborent ou ont collaboré à la réalisation de nos projets :

- * Anne, du magasin de jouets A vos souhaits à Uccle ;
- * Maria, de Couture-Truck à Saint-Gilles ;
- * Françoise, de la librairie A-Z Bouquins à Uccle ;
- * L'école d'art d'Uccle, et plus particulièrement Anne Thirion, professeure de dessin, et Etyen Wéry, directeur ;
- * Anne Bonnechère, kinésithérapeute ;
- * L'asbl Equi-Libres et Vinciane Delforge, thérapeute ;
- * Hockey Together, et plus particulièrement nos entraîneurs Etienne et Didier ;
- * Le Logis, club de tennis de table ;
- * les intervenant/es des stages d'été ;
- * CréahmBXL ;
- * Nicolas Chuard, Annabelle Dupret, Cyprien Mathieu et les étudiants de la section illustration de l'ESA Saint-Luc ;
- * Le Zonneklopper ;
- * Art et marges musée ;
- * Trinkhall, et plus particulièrement Carl Havelange, directeur artistique ;
- * Nienke Bosman et le Museum van de Geest, Amsterdam ;
- * Les ateliers Indigo ;
- * Le centre de création LaVallée, et plus particulièrement Pierre Pevée et Marie Delacroix ;
- * Pianofabriek et l'asbl Percutattoo ;
- * Le collectif et atelier de sérigraphie IceScreen ;
- * L'asbl Boite à clous ;
- * Zinneke Parade ;
- * Le CFA, centre de formation d'animateurs ;
- * Le centre de jour Les Platanes,

- * Le centre de jour La Forestière,
- * Les centres d'hébergement Pazhapa, Pierre Jurdant et Les Freesias ;
- * La Tricoterie ;
- * Myriam, Alain, Quentin, Sylvie, Pauline, Sarah et Nadine, pour leur collaboration et leur soutien à notre projet,
- * Et toutes les personnes que nous aurions pu oublier de citer...

Nous tenons aussi à remercier chaleureusement toutes les personnes qui nous ont apporté leur soutien financier cette année. Merci au service club Kiwanis Bruxelles Europe pour leur fidélité, leur générosité, et leur participation à notre souper de Noël. Nous adressons cette année encore un tout grand merci aux parents et aux proches pour leur générosité et leur soutien.